

Praktijkgids

Autodelen in landelijk gebied? Het kan!

Laatst bewerkt op 30 juni 2020



Europees Landbouwfonds
voor Plattelandsontwikkeling:
Europa investeert
in zijn platteland

provincie
Oost-Vlaanderen

AUTO
CARSHARE
BELGIUM **DELEN**
.NET


natuurpunt en partners
Meetjesland vzw



INHOUD PRAKTIJKGIDS

BELEIDSVISIE ONTWIKKELEN EN VERANKEREN	3
Visie	3
Beleidsdomeinoverschrijdend verankeren	4
1. Mobiliteit	4
2. Ruimtelijke ordening	5
3. Welzijn	6
EEN AANBOD CREËREN: TRACEER EN ACTIVEER STILSTAANDE WAGENS	7
Inventariseer	7
Deelmogelijkheden	8
1. Delen wagenpark	8
2. Particulier delen	9
3. Innovatieve projecten	10
Wat kan de gemeente doen?	11
Financiering	12
COMMUNICATIE, COMMUNICATIE, COMMUNICATIE!	13
Herhaaldelijk informeren	13
Wat kan de gemeente doen?	14
Betrekk communicatiepartners	15
Wat kan de gemeente doen?	16
Extra aandacht voor bijzondere doelgroepen	16
Wat kan de gemeente doen?	18
EN DAN NOG DIT ...	19
AAN DE SLAG!	20

BELEIDSVISIE ONTWIKKELEN EN VERANKEREN

VISIE

Een geslaagd autodeelbeleid begint met het ontwikkelen van een duidelijke visie: waar wil de gemeente naartoe, hoe gaat men die ambities realiseren en welke budgetten worden er voor voorzien? Dit alles dient officieel te worden vastgelegd in een actieplan dat wordt bekrachtigd met een CBS beslissing en wordt opgenomen in het meerjarenplan.

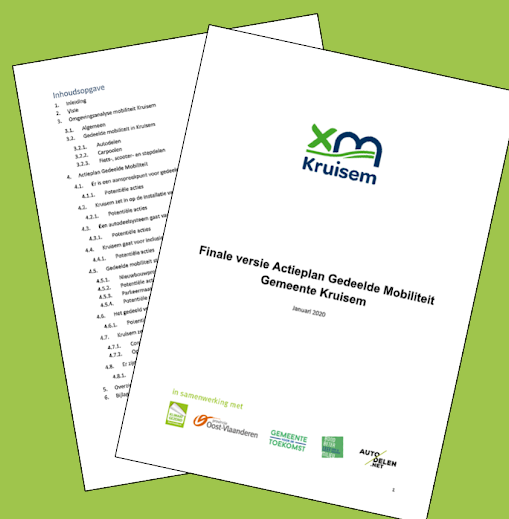


AUTODEELACTIEPLAN/ ACTIEPLAN GEDEELDE MOBILITEIT IN KRUISEM

De gemeente **Kruisem** liet haar ambities i.v.m. autodelen optekenen in een autodeelactieplan. Autodelen.net maakte dit document op in nauwe samenwerking met hen.

Autodelen.net begeleidt lokale overheden bij de opmaak van een actieplan.

Voor meer info kan men mailen naar overheden@autodelen.net of bellen naar 09 242 32 75.



BELEIDSDOMEINOVERSCHRIJDEND VERANKEREN

Autodeelbeleid gebeurt niet vanop een eilandje. Vaak wordt autodelen geïnitieerd vanuit de dienst duurzaamheid maar samenwerkingen en verankering met verschillende beleidsdomeinen zijn een must.

1. MOBILITEIT

Als essentiële schakel binnen combimobiliteit draagt autodelen bij aan een duurzame modal shift. Autodelen is dus een belangrijk onderdeel binnen een (duurzaam) gemeentelijk mobiliteitsbeleid. In het Vlaamse decreet Basisbereikbaarheid vormt autodelen een belangrijke modus in het zgn. ‘vervoer op maat’ en in het netwerk van mobipunten. Ook het parkeerbeleid en het autodeelbeleid zijn goed op elkaar af te stemmen door bv. standplaatsen voor autodelen in de publieke ruimte te voorzien.



MOBIPUNT IN SINT-LIEVENS-HOUTEM

In **Sint-Lievens-Houtem** werd een mobipunt gerealiseerd op de markt. Reizigers kunnen er beroep doen op twee deelauto's, fietsvoorzieningen, een bushalte en een digitale mobipuntzuil. Op deze zuil vindt men info over de deelauto's maar ook over de lokale wandel- en fietsroutes, info over het aanbod van De Lijn en de NMBS. In de toekomst zal het mobipunt nog verder worden uitgebouwd met extra fietsenstallingen en een pakketautomaat voor het centraliseren van de e-commerce.

Meer info over mobipunten is te vinden op de website van [Mobipunt vzw](#).



© Ewout De Pauw

2. RUIMTELIJKE ORDENING

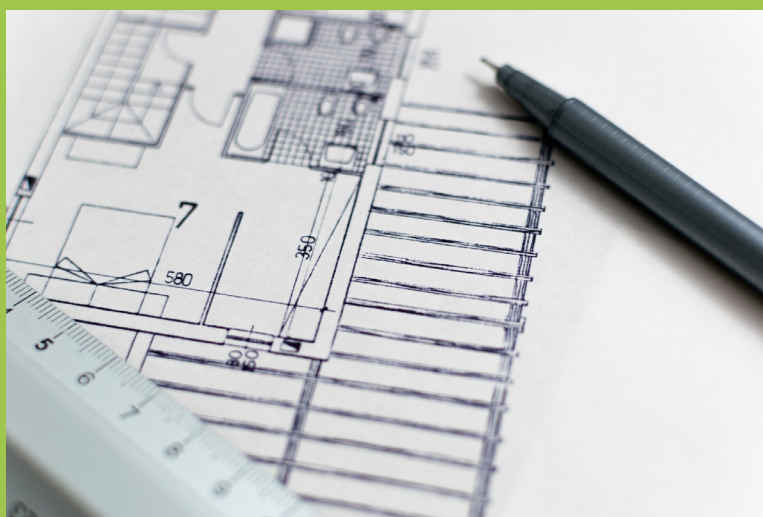
Duurzame mobiliteit en ruimtelijke ordening zijn onlosmakelijk met elkaar verbonden. De ontwikkeling van nieuwe woonegelegenheden, bedrijventerreinen of appartementsgebouwen heeft gevolgen voor de mobiliteit in de omgeving. Daarom is het belangrijk en interessant om vanaf de start van dergelijke projecten na te denken over structurele integratie van gedeelde mobiliteit door bv. de parkeernorm afhankelijk te maken van het aanbod van auto- en fietsdelen of door projectontwikkelaars te verplichten om gedeelde mobiliteit op te nemen in hun aanbod naar toekomstige bewoners. Op die manier kan een gemeente, zonder zelf financieel te moeten investeren, een aanbod van publiek toegankelijke deelwagens garanderen.



GEDEELDE MOBILITEIT BIJ WONINGBOUW IN LONDERZEEL

Via een richtlijn verplicht **Londerzeel** projectontwikkelaars, die wensen af te wijken van de bestaande parkeernormen, tot de inrichting van een autostandplaats specifiek (en uitsluitend) voor autodelen. De projectontwikkelaar dient ook het budget voor het autodeelproject door te storten naar de gemeente. Dat wordt vervolgens aangewend voor de implementatie van deelwagens op het grondgebied.

Autodelen.net stelde een [inspiratieboek](#) op om autodelen te integreren bij woningbouw. Dit document is na te lezen op de website van [Autodelen.net](#).



3. WELZIJN

Vervoersarmoede is, zeker in landelijke gebieden, een belangrijk aandachtspunt in het welzijnsbeleid. Autodelen kan een deeloplossing zijn richting betaalbare mobiliteit voor iedereen. Stem de doelstellingen rond welzijn en het actieplan autodelen goed op elkaar af.

Goede voorbeelden van autodelen i.k.v. het welzijnsbeleid zijn na te lezen op pagina 10 en 11.



AUTODELEN MET CHAUFFEUR IN MESEN

Door het delen van twee elektrische voertuigen met de inwoners, verbeterden de gemeente **Mesen** en zorgorganisatie **Solidariteit voor het Gezin** (tegenwoordig i-mens) de mobiliteit van de inwoners aanzienlijk. 's Ochtends en 's avonds worden de wagens gebruikt door de zorgorganisatie, op andere momenten kunnen de auto's gereserveerd worden door de bevolking van Mesen.

Uniek aan dit deelproject is dat er ook een mobiliteitsassistent/bestuurder kan worden geboekt. Op die manier kan wie niet (meer) in staat is een auto te besturen, ook gebruik maken van de deelwagens.



EEN AANBOD CREËREN: TRACEER EN ACTIVEER STILSTAANDE WAGENS

INVENTARISEER

Om autodelen te introduceren in landelijk gebied, moet er 'out-of-the-box' worden gedacht. In elke gemeente staan talloze wagens (en wagenparken) die jaarlijks minder dan 10.000 km doen. Dat betekent nog heel wat potentieel voor autodelen, want ook deze wagens kunnen worden gedeeld. Door deze wagens (en hun eigenaren) in kaart te brengen en te engageren, slaat de gemeente twee vliegen in een klap. Als deze potentiële partners beslissen om het wagenpark te delen kan de autodeelvloot in de gemeente/stad fors uitbreiden én bereik je ook vlot de achterban van deze partners. Ook voor de potentiële partners is er een win: zij delen de kosten van wagenbezit. Ze kunnen zelfs de lasten van wagenbezit vermijden als ze de wagens inkantelen in een bestaand autodeelsysteem.

Denk bij het oplijsten van potentieel te delen wagens aan:

- De eigen gemeentelijke vloot
- Bedrijven en vzw's die inzetten op duurzame mobiliteit. Mocht je hier geen zicht op hebben kan het interessant zijn bij de provincie op te vragen welke bedrijven bv. al een mobiscan lieten uitvoeren of een project indienden bij het pendelfonds.
- Organisaties met een sociaal oogmerk
- Sociale huisvestingsmaatschappijen
- Zorgvoorzieningen met aangepaste wagens voor rolstoelgebruikers
- Netwerk van lokale ondernemers (winkels, bakker, lokale markten, wereldwinkel, enzovoort)
- Particulieren met een (tweede) wagen die weinig wordt gebruikt

DEELMOGELIJKHEDEN

De opgelijste wagens en hun eigenaars kunnen op verschillende manieren worden betrokken bij autodelen.

1. DELEN WAGENPARK

Zowel een gemeentebestuur als een bedrijf of organisatie kan het eigen wagenpark delen met inwoners of het eigen wagenpark vervangen door wagens van een autodeelaanbieder. Door een afnamegarantie te voorzien (bv. door een minimaal aantal kilometers aan dienstverplaatsingen met deze wagens te doen), wordt autodelen financieel haalbaar, ook in kleinere gemeenten.



DELEN GEMEENTELIJK WAGENPARK IN BONHEIDEN

De gemeente **Bonheiden** verving in 2018 drie verouderde dienstwagens door twee elektrische deelwagens. Deze worden door het gemeentepersoneel voor dienstverplaatsingen, en daarnaast kunnen inwoners de wagens gebruiken. De gemeente hoeft zich geen zorgen te maken over het beheer van deze wagens en de inwoners hebben een extra mobiliteitsoplossing.



© Gemeente Bonheiden



AUTODELEN MET DERDE PARTIJ IN MOERBEKE

De zorgorganisatie **Solidariteit voor het Gezin** (het huidige i-mens) merkt dat het gebruik van een deelwagen goedkoper uitkomt dan het bezit van een dienstwagen. Dankzij de afnamegarantie die de zorgorganisatie kon voorzien, hebben onder meer inwoners van Moerbeke sinds 2019 een elektrische deelwagens ter beschikking. Tijdens de kantooruren rijdt het personeel met de wagen, erbuiten kunnen inwoners hem gebruiken.



2. PARTICULIER DELEN

In landelijke gebieden is het potentieel voor particulier autodelen groot. Veel gezinnen hebben er twee of zelfs drie eigen wagens. Deze bijkomende wagens doen echter vaak onvoldoende kilometers om rendabel te zijn. Door deze auto's te delen via een aangepast online platform kunnen de eigenaar en de gebruikers de kosten van het autobezit delen.



COZYCAR IN KAPRIJKE

In **Kaprijke** resulteerde een infoavond over autodelen in de opstart van een Cozycargroepje. Via CozyCar kunnen burens particuliere wagens delen via een kostendelend principe en met een aangepaste verzekering. Daartoe wordt een gesloten autodeelgroepje opgericht waarbinnen afspraken worden bepaald. Zo worden de kosten voor wagenbezit gedeeld. De gebruikers betalen naargelang hun autogebruik.



© CozyCar

Meer info over CozyCar is te lezen op de website www.cozyCar.be.



DÉGAGE! IN LIEVEGEM

In **Lievegem** werd het particuliere autodeelsysteem Dégage! gelanceerd. Dégage! hanteert een open vloot zodat elk lid alle wagens kan ontlenen aan uniforme regels. Ook Dégage! werkt volgens een kostendelend principe en met een aangepaste verzekering.

Meer info over Dégage! is te lezen op de website www.degage.be.



© Dégage!

3. INNOVATIEVE PROJECTEN

Je hoeft het als gemeente niet allemaal zelf te doen als het op autodelen aankomt. Met de juiste partnerschappen zijn verrassende projecten mogelijk. Durf bij het inventariseren van partners ook te denken aan bijvoorbeeld lokale ondernemers, geëngageerde organisaties of coöperaties.

Om van autodelen een inclusief verhaal te maken, zijn aangepaste projecten en maatregelen nodig. Voorbeelden zijn het delen van rolstoelvriendelijke wagens, kansentarieven en deelauto's met chauffeur. (zie goede voorbeelden pagina 6, 10 en 11)



LOKALE ONDERNEMERS INVESTEREN IN AUTODELEN IN GLABBEEK

In **Glabbek** werd het autodeelproject gesponsord door de lokale handelaars. In ruil voor de financiële bijdrage werden de logo's van de deelnemende handelaars op de deelwagen voorzien. En extra plus voor de lokale handelaars: autodelers shoppen lokaler.¹



AVIRA

AVIRA staat voor Autodelen Voor Iedereen met Rolstoelvriendelijke Auto's. **Het Sociaal Huis** van **Kortemark** heeft een rolstoelvriendelijk voertuig dat gebruikt wordt binnen de lokale werking van de Minder Mobielen Centrale en daarnaast gedeeld wordt met omwonenden. Zo gaan gedeelde mobiliteit en inclusie hand in hand en wordt het voertuig zo efficiënt mogelijk ingezet.



¹ Analysis of the impacts of car-sharing in bremen, Germany, Team Red, 2018



GEDEELDE MOBILITEIT BIJ SOCIALE HUISVESTING

In de strijd tegen vervoersarmoede deelt ook sociale huisvestingsmaatschappij **De Ideale Woning** (Antwerpen) wagens met zijn sociale huurders. Zowel in het weekend als op weekavonden kunnen (buurt)bewoners de auto ontlenen. Dankzij een sociale tarifiering betalen de huurders van een sociale woning minder waarborg en een lagere prijs per gebruiksuur.



© De Ideale Woning

In maart 2020 zouden er ook proefprojecten starten bij de woonheden van De Ideale Woning in Essen en Mortsel, door de coronacrisis werd dit echter uitgesteld.

WAT KAN DE GEMEENTE DOEN?

De gemeente kan zoals vermeld het goede voorbeeld geven en het eigen wagenpark delen. Er is een [stap-voor-stap gids](#) beschikbaar, maar ook begeleiding door Autodelen.net is mogelijk.



Daarnaast kan de gemeente ook wagen(park) eigenaars in de gemeente motiveren om te delen:

- Verspreid de [praktische gids](#) om als bedrijf of organisatie aan autodelen te doen
- Informeer zorginstellingen over AVIRA
- Promoot de begeleiding bij de opstart van een autodeelproject door Autodelen.net. Als stad of gemeente kan je de kosten dragen die hieraan verbonden zijn.
- Start een lerend netwerk bij de opmaak van bestekken voor autodelen in de gemeente en deel je eigen inzichten met bedrijven in de regio
- Zet autodelen kort op de agenda of voorzie een infostand op netwerkmomenten met actoren uit de regio
- Communiceer over de mogelijkheden van particulier delen (zie verder)
- Betrek andere gemeentediensten zoals lokale economie

FINANCIERING

- Provinciale subsidies voor mobiliteit of klimaat: houd de overzichtspagina voor subsidies van de desbetreffende provincie in de gaten.
 - ▶ [West-Vlaanderen](#)
 - ▶ [Oost-Vlaanderen](#)
 - ▶ [Vlaams-Brabant](#)
 - ▶ [Antwerpen](#)
 - ▶ [Limburg](#)

- De Koning Boudewijnstichting lanceert regelmatig projectoproepen: bekijk het [overzicht](#) met de actuele calls

- Ook bij Cera kan er mogelijk [financiële steun aangevraagd](#) worden voor een autodeelproject.

- De Vlaamse overheid organiseert af en toe oproepen voor lokale besturen om (klimaat)projecten op te zetten. Deze oproepen gebeuren ondermeer via [het departement Omgeving](#), [het departement Mobiliteit en Openbare Werken](#) en [het Agentschap Binnenlands Bestuur](#).

- Op het Europese niveau zijn er geregeld projectoproepen waar ook lokale overheden kunnen op indienen:
 - ▶ Het [Europees Fonds voor Regionale Ontwikkeling](#) (EFRO) lanceert projectoproepen ter versterking van economische, sociale en territoriale cohesie.
 - ▶ Via interregionale projecten ([Interreg](#)) en Europese onderzoeksprojecten ([Horizon 2020](#), [Horizon Europe](#)) zijn er ook subsidiemogelijkheden.

Zoekt de gemeente nog een partner om deze projecten samen mee vorm te geven, dan is ze bij Autodelen.net aan het goede adres!

COMMUNICATIE, COMMUNICATIE, COMMUNICATIE!

HERHAALDELIJK INFORMEREN

Autodelen is nog niet algemeen bekend. Enkel autodelen installeren zal dus niet voor een grote toeloop van gebruikers zorgen. Het herhaaldelijk en grootschalig communiceren over de voordelen en verschillende vormen van gedeelde mobiliteit is onontbeerlijk om burgers aan te zetten tot actie.



Stel dus een communicatieplan op met tenminste volgende acties: een officiële lancering met persmoment, permanente info op de gemeentelijke website, info in het welkomstpakket voor nieuwe inwoners en via het loket rijbewijzen. Een grootschalige communicatiecampagne is natuurlijk nog interessanter.



COMMUNICATIECAMPAGNE

De gemeenten van intercommunale **Solva** zetten naast concrete acties op het terrein ook in op een gestructureerde aanpak rond communicatie over autodelen. Er werd een grootschalige communicatiecampagne uitgewerkt door een gespecialiseerd bureau. De boodschappen (telkens gepersonaliseerd per gemeente) zijn overal in het straatbeeld te zien in de bewuste gemeenten.



© Solva



COMMUNICATIEPLAN

De gemeente **Zemst** liet een uitgebreid communicatieplan opstellen door Autodelen.net. Op geregelde tijdstippen worden er bepaalde (communicatie)acties uitgewerkt. Ook heldere en transparante info is permanent terug te vinden op de website van de gemeente.



WAT KAN DE GEMEENTE DOEN?



- Neem autodelen structureel op in standaard communicatiekanalen en bepaalde momenten vb:
 - ▶ Informeer nieuwe inwoners via het welkomstmoment/-pakket
 - ▶ Informeer inwoners die hun rijbewijs komen afhalen via een aangepast communicatiepakketje
- Neem autodelen op bij éénmalige events bv.:
 - ▶ Een klimaatdag of energiecafé organiseren met een testrit elektrisch rijden of duurzame helden in de bloemetjes zetten
 - ▶ Neem autodelen mee in participatiemomenten voor inwoners rond nieuwe aanleg
 - ▶ Informeer over projecten zoals AVIRA op momenten zoals Dag van de Zorg en beurzen rond mobiliteit en toegankelijkheid
- Organiseer specifieke acties rond autodelen:
 - ▶ Organiseer een heus deelfeest met de verschillende deelinitiatieven in de gemeente/stad
 - ▶ Organiseer een actie in de week van de mobiliteit: een [autodeelsalon](#), een (onbemande) infostand op een Autovrije Zondag
 - ▶ Geef autodelers (tijdelijk) een [parkeerplaats](#) om anders in te kleden
- Communiceer herhaaldelijk via de verschillende gemeentelijke kanalen
- Zet autodelers in de gemeente in als ambassadeurs vb. via getuigenissen
- Neem een gespecialiseerd bureau onder de arm en werk een volledige communicatiecampagne uit

BETREK COMMUNICATIEPARTNERS

Autodelen lokaal een succes maken, kan de gemeente niet alleen. Een belangrijke stap in de communicatie (en lancering) is dan ook de inventarisatie van potentiële communicatiepartners. Door samen te werken met een breed netwerk van partners creëer je een groter draagvlak en bereik je meer verschillende doelgroepen.

Lijst lokale verenigingen en personen op die de waarden en/of noden van autodelen onderschrijven, zoals klimaat/milieubewustzijn, gezondheid, zelfredzaamheid, solidariteit, sociale cohesie ... Zij kunnen helpen met het communiceren over autodelen en zorgen dat het concept breed bekend geraakt.

Voorbeelden van communicatiepartners zijn:

- Lokale duurzaamheidsinitiatieven en verenigd (milieu)bewustzijn (bv. Fietsersbond, Repair cafés, Voedselteams, Natuurpunt, buurtfestivalletjes, rommelmarkten, straatfeesten)
- Deelorganisaties zoals Co-housing, burgercoöperaties, LETS, fietsbiebs
- Gezondheidspartners (Logo's, mutualiteiten...) en zorginstellingen (apotheek, dokter, thuiszorg ...)
- Middenveld (ledenorganisaties zoals Gezinsbond, Ferm, Femma, KWB, Markant, boerenbond, Pasar, Okra, landelijke gilden)
- Wijkactoren (Buurtwerkers, buurtcomités, schoolcomités, dorps- en buurthuizen ...)
- Andere aanbieders van duurzame mobiliteit (NMBS, De Lijn)
- Autodeelaanbieders in je gemeente
- Bestaande autodeelgroepen en vrijwilligers
- Lokale werkgevers die inzetten op duurzame mobiliteit
- Stakeholders rond vervoer op maat: OKRA, Landelijke gilden, Familiehulp, Seniorenraad
- Vergeet ten slotte ook niet te bekijken welke actoren er binnen de eigen organisatie autodelen kunnen versterken:
 - ▶ Andere gemeentelijke diensten: klimaat/milieu, mobiliteit, lokale economie, gelijke kansen, samenleving, ruimtelijke ordening
 - ▶ Gemeentelijke adviesraden: milieuraad, mobiliteitsraad, seniorenraad, adviesraad etnisch-culturele diversiteit
 - ▶ (Eigen) openbare diensten: OCMW, werkwinkel, Sociaal Huis, bibliotheek, Cultureel Centrum, lokaal dienstencentrum, academie, zwembaden

WAT KAN DE GEMEENTE DOEN?



Maak het de communicatiepartners gemakkelijk:

- Lever kant-en-klaar communicatiemateriaal aan voor sociale media, website, nieuwsbrief
- Promoot infosessies en -standen rond autodelen bij organisaties die evenementen organiseren. Als gemeente kan je de kosten hiervoor dragen. In het ideale geval koppel je deze infosessie aan een tweede topic, bijvoorbeeld:
 - ▶ Getuigenissen van lokale pendelaars met een e-fiets en lokale autodelers
 - ▶ Eerste hulp bij autopech en autodeelparty
 - ▶ Duurzaam bankieren en autodelen
 - ▶ Open milieuraad over duurzame mobiliteit/ mobiliteitsplannen van de gemeente
- Laat inwoners (bv. van een bepaalde wijk of bepaalde vereniging) het autodelen eens gratis testen voor een beperkte periode
- Een gratis fietsherstelactie organiseren (bv. i.s.m. met de school, jeugdwerking of buurtwerk) en informeer ondertussen de ouders die passeren
- Verloot gratis 'kennismakings'ontbijten op Car Free Day bij bedrijven die duurzame mobiliteit ter harte nemen. De werknemers van de bewuste bedrijven kunnen bij een ontbijtje ontdekken wat de mogelijkheden voor autodelen in de gemeente zijn



Infosessie Steenokkerzeel © Digivrienden

EXTRA AANDACHT VOOR BIJZONDERE DOELGROEPEN

Voor sommige doelgroepen is enkel communicatie niet voldoende. Een intensieve kennismaking of zelfs ondersteuning bij de opstart is in sommige gevallen gewenst. Dit gebeurt bij voorkeur op sleutelmomenten, zoals wanneer men met een kapotte (of LEZ-incompatibele) wagen wordt geconfronteerd, maar geen geld heeft voor een nieuwe; wanneer men een job zoekt, maar niet over de nodige wagen beschikt; wanneer men als anderstalige nieuwkomer toekomt in België en overweegt een wagen aan te kopen. Om burgers op deze momenten te informeren is het van belang de vertrouwenspersonen/intermediaren van deze inwoners te gaan opleiden en/of ondersteunen.

Voorbeelden van dergelijke intermediairen zijn:

- Tewerkstellingsinstanties
- Sociale economie bedrijven
- Sociale huisvestingsmaatschappijen
- Zelforganisaties
- Integratiediensten/-centra
- Welzijnsorganisaties en sociale initiatieven zoals OCMW en sociale huizen, Lokale dienstencentra, Assistentiewoningen, Welzijnsschakels, Mindermobielen centrales, Samenlevingsopbouw
- Onderwijs- en vormingsinstellingen zoals CVO, basiseducatie, Vorming Plus, Huis van het Nederlands, hogescholen...
- Rijscholen en keuringscentra



MOBILITEITSBRUNCH

In **Deurne Noord** organiseerde buurthuis Dinamo een wereldbrunch voor de hele buurt. Tijdens deze brunch gingen de aanwezigen in dialoog over gedeelde mobiliteit, de moeilijkheden om zich te verplaatsen in de buurt en werden zij geïnspireerd door de burens die gedeelde mobiliteit al probeerden. Erna legde men ook meteen contacten om vervoermiddelen te delen.



WAT KAN DE GEMEENTE DOEN?



Zorg dat de volledige problematiek van vervoersarmoede hoog op de agenda komt te staan bij de intermediairen. Faciliteer de intermediairen/vertrouwenspersonen om over autodelen te informeren of potentiële gebruikers te begeleiden:

- Organiseer een train-the-training van Autodelen.net voor intermediairen van (kwetsbare) doelgroepen
- Organiseer of promoot de vormingen van Autodelen.net voor vrijwilligers bij deze partners
- Verspreid het lesmateriaal van Autodelen.net voor NT2, secundair onderwijs, basiseducatie (nog in opmaak)
- Bezorg infopakketten en/of infoposters bij deze instanties en geef zeker een korte fysieke toelichting daarbij
- Organiseer probeermomenten en/of voorzie probeercheques
- Ga in dialoog met deze intermediairen en bekijk samen welke extra maatregelen er mogelijk nodig zijn om moeilijker te bereiken doelgroepen aan het autodelen te krijgen.
- Breng autodelers/vrijwilligers van Autodelen.net uit de gemeente in contact met geïnteresseerde organisaties. Zij kunnen het autodelen 1-op-1 eens uitleggen bij potentiële gebruikers of er kan zelfs een heus buddiesysteem worden uitgerold.

EN DAN NOG DIT...

Het mag duidelijk zijn: ook in niet stedelijke context kan autodelen een alternatief zijn voor het bezit van een (tweede) wagen. Er zijn echter wel enkele randvoorwaarden om van autodelen een succes te maken. We legden al de klemtoon op onderstaande zaken:

▶ **Visie en budget**

Autodelen lanceer je niet zonder visie. Werk een actieplan uit waarin duidelijk de ambities en de weg hiernaartoe worden neergeschreven. Bij deze visie hoort ook het vrijmaken van een budget om je ambities waar te maken. Neem autodelen dus duidelijk op in de meerjarenplanning. Je hebt middelen nodig voor de communicatie, het personeel, de afnamegarantie...

▶ **Bekendheid**

Blijvende, intensieve communicatie is prioriteit om autodelen te laten slagen in landelijke context.

Maar ook onderstaande zaken zijn cruciaal:

▶ **Alternatieven**

Autodelen is onlosmakelijk verbonden met degelijke, comfortabele alternatieven voor de eigen wagen. Maak dus eerst werk van comfortabele en veilige infrastructuur voor fietsers en voetgangers en bewaak het aanbod van openbaar vervoer.

▶ **Geduld**

Last but not least, heb geduld. De gemiddelde autobezitter doet zijn wagen niet van vandaag op morgen weg. Dit is een proces van lange adem. Sommigen zullen dit zelfs uitstellen tot hun huidige wagen het herstellen niet meer waard is. Classificeer het autodeelproject dus niet te snel als 'niet geslaagd'.

AAN DE SLAG!

Je kan een beroep doen op Autodelen.net voor:

- Het opstellen van een actieplan
- Het delen van het gemeentelijk wagenpark
- De opmaak van een communicatieplan
- (Personaliseerbaar) communicatiemateriaal
- Input of partnerschap op/bij projectvoorstellen rond autodelen
- Infosessies, -standen en aanwezigheid op events op maat van de gemeente
- In contact te komen met lokale autodelers en/of vrijwilligers

► Contacteer overheden@autodelen.net of 09 242 32 75



AUTODELEN.NET is het verbindend netwerk van gedeelde mobiliteit. We promoten en ondersteunen het beurtelings gebruik van vervoersmiddelen. We willen de mobiliteitsbehoefte van iedereen efficiënt invullen met:

- een minimaal ruimtebeslag
- een optimaal gebruik van grondstoffen
- een positief effect op de kwaliteit van onze leefomgeving

Om onze missie te realiseren zetten we in op experiment en beleidsbeïnvloeding. We vinden het daarbij belangrijk om positieve alternatieven aan te bieden met aandacht voor sociale, economische en ecologische impact.

BLIJF OP DE HOOGTE!

- Algemene info via info@autodelen.net of 09 242 32 75
- Neem een kijkje op onze [website](#)
- Volg ons op [Facebook](#), [Twitter](#), [LinkedIn](#) en [Instagram](#)
- Schrijf je in voor onze [nieuwsbrief](#)



Europees Landbouwfonds
voor Plattelandsontwikkeling:
Europa investeert
in zijn platteland

provincie
Oost-Vlaanderen

AUTO
CARSHARE
BELGIUM **DELEN**
.NET


natuurpunt en partners
Meetjesland vzw

